

七大学入学式の情景  
名古屋講演会講演録

会員ギャラリー・会員の声・  
会員活動報告  
七大学・同窓会情報・  
学士会・学士会館ニュース

NU7

National University Seven

国立七大学の総合情報誌

2021.7 No.36

東京大学総長が  
語る!!

学士会

～ご入学おめでとうございます～

# 七大学入学式の情景

令和3年度の七大学入学式が、卒業式同様、各大学とも新型コロナウイルス感染症対策を講じたうえで、開催されました。同日に令和2年度の入学式が開催された大学もありました。

※入学者数は、学部生・大学院生の総数で、令和3年度／令和2年度 です。  
※5月末日時点の情報です。

## 北海道大学



実施 令和3年度  
年度 令和2年度

📅 令和3年4月6日(火)

📍 札幌コンベンションセンター

👤 4,845名／4,799名

※学部生のみ。大学院生はそれぞれ日時・場所が異なる。

## 東北大学



実施 令和3年度  
年度 令和2年度

📅 令和3年8月9日(月)(予定)

📍 カメイアリーナ仙台  
(仙台市体育館)

👤 4,857名／4,939名

※入学者数は4月1日時点

## 東京大学



実施 令和3年度  
年度

📅 令和3年4月12日(月)

📍 日本武道館

👤 7,698名／7,637名

photos : 尾関祐治

※令和2年度新入生歓迎式典は、6月26日(土)・27日(日)実施

## 名古屋大学



実施年度 令和3年度  
令和2年度

📅 令和3年4月5日(月)  
📍 名古屋大学豊田講堂  
👤 4,451名 / 4,392名

## 京都大学



実施年度 令和3年度  
令和2年度

📅 令和3年4月7日(水)  
📍 京都市勧業館  
みやこめっせ  
👤 6,454名 / 6,417名

## 大阪大学



実施年度 令和3年度  
令和2年度

📅 令和3年4月6日(火)  
📍 大阪城ホール  
👤 6,316名 / 6,397名

## 九州大学



実施年度 令和3年度

📅 令和3年4月5日(月)  
📍 椎木講堂  
👤 5,087名 / 5,115名

※令和2年度新入生歓迎式典は、令和2年9月29日(火)実施

# 藤井 輝夫 東京大学総長が語る!!



お話の内容は、4頁以降をご覧ください。

登録  
無料

## TFTのご案内

TFT（東京大学オンラインコミュニティ）は、東大卒業生と大学の絆を深めるオンラインコミュニティで、現在、6万人以上が登録しています。

東大卒業生の皆様、どうぞ登録ください。

TFT詳細・ご登録は、  
右記QRコードから→



## 今号の表紙写真



西村公宏 会員（東北大・工博・平18）

7 UNIV.

## 七大学入学式の情景 01

# NU7

National University Seven

国立七大学の総合情報誌

2021.7 No.36

7 UNIV.

## 東京大学 藤井輝夫総長に聞く 04

「アカデミアの世界的ネットワークを強化し、  
新しい学問の場の創出を目指す」

7 LECTURE 名古屋講演会（ウェビナー）

## 「宮廷文化の再発見—『みやび』の源流—」 10

所 功（京都産業大学名誉教授）

7 UNIV.

## 七大学情報 17

七大学生協書籍ランキング 40

7 ALUMNI

## 同窓会案内・開催報告 22

7 MEMBERS

## 会員通信 27

会員の声・会員活動報告・会員著作物紹介

7 NEWS

## 学士会・学士会館だより 34

7 STAFFs

## 編集委員コラム 42

JOIN US!

## 学士会の紹介 表4

# アカデミアの世界的ネットワークを強化し、 新しい学問の場の創出を目指す —東京大学・藤井輝夫新総長に聞く—

去る4月1日、東京大学第31代総長に就任された藤井輝夫氏に、  
今後6年間の抱負を語っていただきました。

ふじい てるお  
**藤井 輝夫** 第31代東京大学総長

1988年東京大学工学部船舶工学科卒業後、同大学院工学系研究科船舶工学専攻修士課程修了。1993年同船舶海洋工学専攻博士課程修了。博士（工学）。専門分野は応用マイクロ流体システム。東京大学生産技術研究所助教授、理化学研究所研究員、東京大学生産技術研究所教授（附属マイクロメカトロニクス国際研究センター、附属マイクロメカトロニクス国際研究センター、附属統合バイオメディカルシステム国際研究センター）等を経て、2015年東京大学生産技術研究所長。2018年東京大学大学執行役・副学長。2019年東京大学理事・副学長（財務、社会連携・産学官協創担当）。2021年4月より現職。

## 大学を基点に社会を変えて いこうとする新たな仕組みを 充実させる

—新総長としての意気込み、そして任期中にどのような舵取りを構想しているのかをお聞かせください。

藤井 世界はこのコロナ禍で、これまでのような物質的な拡大による成長や発展だけでは立ち行かなくなっていることを突きつけられました。私たちはこれから、地域間の格差解消や地球規模の気候変動といった諸

問題にも配慮した上で、どうすれば全体として人類社会が良い方向に発展していけるのかという課題の解決を目指さなければなりません。

大学は世界の公共性に貢献すべき、という大前提があります。人類が抱える大きな課題に積極的に取り組む人材を育てることは、東京大学が社会から負託された使命です。世界的課題の解決に挑むためには、文系・理系といった既存の枠組みを超えたあらゆる学問分野が必要となり、本学が備える高い総合力を発揮することが期待されます。

東京大学は五神前総長の掲げた「社会変革を駆動する大学」を理念の中心に据え、2015年に策定した「東京大学ビジョン2020」を行動指針として、さまざまな改革を進めてきました。私は昨年度まで理事・副学長として財務、社会連携・産学官協創を担当し、「大学を基点に社会を変えていこうとする新しい仕組みづくり」に取り組んできました。今後は総長として、これまでに構築した新たな仕組みを拡充させながら、具体的な成果を挙げていくことに注力したいと考えています。

私は、東京大学を「世界の誰もが来たくくなるような学問の場」、教職員や学生などの大学の構成員が生き活きと創造的に活動できる場にしたと考えています。大学と社会との幅広いコミュニケーションを強化するために、学内外の多くの皆さんとの積極的な対話によって共感を広げていながら、東大の魅力を世界に伝える旗振り役も担っていきたいと思っています。

### **世界のアカデミアの一員として 国際的な学術・研究ネットワーク と連携する**

——世界の誰もが来たくくなる学問の場の創出に向けた具体的なアク

### **シヨンプランとは？**

**藤井** 東京大学は、ハイレベルな研究によって世界的にも認められています。現在の先生方を各分野に擁しています。現在、教員各自が研究者個人間のグローバルなネットワークを築いていますが、それらを効果的に活用して、学生や若手研究者など人の行き来ができる重層的でより強固なネットワークへと拡充していくための支援を大学として進めます。

国際化を推進するためには、まず、お互いの顔が見える形で、海外の大学との信頼関係を築き上げることが重要です。そのベースがあれば、オンラインに移行しても交流が継続できます。海外拠点やオンラインツールを活用した国際的な連携・交流の促進に努めながら、世界のアカデミアの一員としての可視性を高めていくことで、国際的な学術・研究ネットワーク内における東大のポジションの明確化を図ります。また、国際発信力を強化し、重要な世界的課題に反応し、東京大学としての考えをタイムリーに発信していくことも重要です。

東京大学では、留学が難しくなってしまった学生に対して、海外の知見を教育活動に取り込む工夫や、東大から海外への発信にも積極的に取



り組んでいきます。一例として、今年度から新たに「Global Fellow」の称号制度を導入し、外国に在住している海外大学の教員が、その外国の居住地に滞在しながら、東京大学の教員としてリモートで教育研究活動に参画できるようにします。また、海外の大学に所属する学生を対象に、東大の教員が最先端内容を踏まえた短期間の集中講義を行う「Global Unit Courses (GUC)」(今年度はすべてオンライン)の提供も開始します。本プログラムを修了した学生には、講義内の成績や受講数に応じた「グローバル・ユニット」が付与されますが、所属大学が認定すれば卒業単位にも組み込むことができます。

### 大学が社会的課題を解決するための組織的なパートナーシップを築く

—昨年10月に発行された日本の大学初の東京大学債は大きな期待と人気を集め、高い信用格付けを獲得しています。

藤井 昨年6月に閣議決定された国立大学法人法の法令改正などにより、同10月16日、社会的な課題の解決につながる事業に用途を限ったソーシャルボンド(社会貢献債)「東京大学FSI債(第1回国立大学法人東京大学債券)」を発行しました(発行額200億円、償還期間40年、利率0.823%)。投資家からの需要は6倍以上に達し、格付投資



情報センター (R&I) AA+、日本格付研究所 (JCR) AAA という信用格付けを得ています。

債券の愛称である「FSI (Future Society Initiative : 未来社会協創)」とは、〈(大学の使命である) 教育と研究に加えて、複雑化する社会課題の解決を新たなミッションと認識し、文理を超えた「知」を集積して、より良い未来社会の構築に向けて協創すること〉を意味します。この起債によって調達した資金は「ポストコロナ時代の新しいグローバル戦略を踏まえた研究の推進」、「安全、スマート、インクルーシブなキャンパスの実現」といった東京大学が持つ社会変革を駆動する力を高める「東京大学 FSI 事業」に充当し、より良い未来社会の創造のために活用していきます。

これまで東京大学は、学外に目を向けた連携や財源の多様化を積極的に進めてきました。また、産学連携を深化させた「産学“協創”」という言葉にこだわってきました。今までの、個別具体的な問題解決を目的とした個々の共同研究とは異なり、産学協創では「どのような未来社会を目指していくのか」というビジョンを組織レベルで一緒に創ることから始め、解くべき問いそのものを共

に考えながら、さまざまな社会課題解決に向けた取り組みを進めています。

「大学が無形の価値を生む」ことを社会に認めていただき、産学協創、寄付、大学債などによって、その価値に見合ったスケールの資金提供が行われる。その上で大学が行っていることをきちんと学外に報告し、共感していただいた方々からのさまざまなサポートを、取り組みの中に反映させていく。資金も含めたサポート循環を生み出しながら、大学が公共を支えていくための新たな対話・循環の流れを作っていきたいと考えています。

## ダイバーシティ&インクルージョンの発展を目指した組織運営と大学経営

——東京大学という組織の運営、大学経営の課題をどうお考えでしょうか。

藤井 “対話と共感”を軸に組織運営、大学経営を行っていきたい。多様な人々の集合体である大学という組織のポテンシャルを高めるためにも、ダイバーシティ&インクルージョン (Diversity and Inclusion : 多様性と包括) の課題にも積極的に取り組みます。新入生を対象としたダ



イバーシティに関する新しい教育プログラムも推進していきます。

「学びと社会を結び直す」ことにも積極的に取り組んでいきます。今は社会の変化が速いため、学生は卒業して働き始めたときに、どんな課題に直面するか予想できない中で創造的に対応していかなければなりません。大学で学んだことを生きた知識にするには、実際の現場に出て行動する経験が必要です。企業だけでなく地域や海外の組織とも連携し、学外での学びの機会を増やしていきたいと考えています。

また、大学からの情報発信も課題

の一つです。一方的な情報提供ではなく、学外との双方向のコミュニケーションを組み込んだ発信によって、もっと“対話と共感”を広げていくことができるのではないかと。そのためには、従来の広報とは異なる、コミュニケーションのための専門チームが必要だと考えています。大学のさまざまな活動や素晴らしい取り組みの数々を学外の方々に届け、東大への共感につなげるためには、専門家の力をお借りすることが必要になるかもしれません。高い専門性を持つ人材の育成が急がれる知的財産権管理や広報活動などについては、外

部の専門人材の登用も検討していきます。

## 母校のために卒業生に力を発揮してもらえるシステムを整える

——学部時代から現在まで過ごしてきた東大に、どんな思いをお持ちですか。

藤井 子どもの頃、アポロ計画で人類が初めて月に降り立った映像を見た私は、それを実現させたテクノロジーに大きな衝撃を受けました。そこで、既に宇宙開発は進んでいるから、自分は海で何かできないか、と考えたことが今に至るきっかけです。そして、海洋について学べる大学はいくつもあったけれど、興味を持った海中の工学が学べる大学の選択肢は限られていたことから、東大の工学部船舶工学科にたどり着きました。運よく大学院で自律型海中ロボット研究の第一人者である浦 環先生（現・東京大学名誉教授）の研究室に入ることができ、大学に自分がやりたい研究のための環境を整えてもらいながら、海中ロボット開発に取り組むことができました。一学生として大学には大変お世話になったことを有難く思っています。

私は、卒業生の皆さんはとても大事な仲間であり、大学コミュニティの重要な一員であると考えています。校友会支援基金をはじめとする本学の多様なプログラムなどへのご寄付はもとより、卒業生に各自のスキル・経験を活かして各種イベントの企画・運営などのアシストをいただく「東京大学校友会サポーター」など、本学の卒業生の皆さんにはボランティアとして幅広い分野での大学・在学生のための多彩な貢献をいただいております。感謝の念に堪えません。

私は昨年度まで社会連携本部長を務め、校友会と地域同窓会連合会の大同団結の推進と、国内外の卒業生ネットワークの強化を図ってきました。今後は、卒業生と在校生や教職員との関わりをもっと深めていけるように、また、国内外の各分野で活躍する卒業生の力をさらに大学のために発揮してもらえるように、大学のシステムを整えながら、いろいろな取り組みを進めていきたい。母校に心を寄せ、さまざまな側面から支えていただいている卒業生との“対話と共感”についても、いっそう力を尽くして参ります。

# 名古屋講演会（ウェビナー）

開催日：2021年2月22日（月）

## 宮廷文化の再発見 —「みやび」の源流—

京都産業大学名誉教授

ところ いさお  
所 功

### (1) 名古屋大学の卒論以来

昭和35年（1960）、私は岐阜県立大垣北高校を卒業し、名古屋大学に入りました。当時は教養部の校舎が旧制八高校舎跡地にあり、そこで佐々木隆美先生（日本文化史）などにご指導を賜りました。

ついで2年後に進んだ文学部の校舎は名古屋城郭の第3師団兵舎跡にあり、そこで中村栄孝先生（日鮮関係史）や弥永貞三先生（日本古代史）にご指導を賜りました。

さらに2年後、大学院の修士2年間は、千種の新校舎で学びました。

学部時代の最も大きい思い出は卒論です。当初は菅原道真の研究を考えたのですが、恩師が既にやっておられたので、道真のライバル三善清行の伝記研究をテーマとしました。それを基に人物叢書『三善清行』（1970年、吉川弘文館）を出版しました。ただし、道真のことも研究に努め、『菅原道真の実像』（2002年、臨川書店）を出

版いたしました。

### (2) 宮廷儀式書の研究

このように私は、主に9～10世紀頃の人物研究からスタートしましたが、昭和45年（1970）頃から、「人物の生涯を年代的に追ったり、事件の経緯を明らかにするだけでなく、その時代の儀式や行事、諸芸能、衣食住なども理解する必要がある」と気づきまして、宮廷儀式の研究を始めました。

平安貴族にとって儀式や年中行事は、公的なパフォーマンスの機会として重要でした。そのため、多くの儀式書が作られ、貴族は子孫のためにその経験を日記に書き残しました。

私はこれらの文献を15年かけて研究し、昭和60年（1985）、『平安朝儀式書成立史の研究』にまとめました。これは平安時代の主要な儀式書を数点選び、その成立と変容の過程を明らかにしたものでして、翌年に慶應義塾大学から法学博士（日本法制文化史）を授与されました。

宮廷は天皇の居所を意味し、宮殿（ミヤ）のある所をミヤコ（京・都）といいます。ミヤコは飛鳥、奈良、京都、東京と変遷してきましたが、幕末まで千年以上、皇宮のあった京都において雅な宮廷文化が形作られました。

### (3) 「ヤマト」朝廷の大王=天皇

宮廷の主人である天皇は、現在126代とされていますが、歴史的に実在の確かめられる最初の天皇は、第10代崇神天皇です（3世紀前半）。奈良県桜井市の纏向遺跡で発掘された遺構は、崇神天皇の宮殿跡（磯城瑞籬宮=師木水垣宮）と考えられます。ここには本州各地で作られ集められた遺物が出土していますから、この「ヤマト」を中心に全国が統一されつつあったとみられます。

ただ、天皇は当時「<sup>おおきみ</sup>大王」と称されていました。各地の有力な諸王の統合者という意味です。「天皇」と称されるのは、7世紀からです。

この天皇は、スメラミコトと訓読みします。これは「<sup>みこと</sup>澄める命」（人々の心を清らかにする神々に祈る人）と共に、「<sup>みこと</sup>統べる尊」（人々を一つにまとめる人）を意味すると解されます。

大宝元年（701）制定された「大宝令」によれば、祭祀では「天子」、政治では「天皇」、外交では「皇帝」と区別されています。

当時の都は、聖徳太子の頃から隋唐をモデルとして導入してきたもので、694～710年の藤原宮（宮都）も藤原京（宮廷）も唐風でした。

### (4) 平安宮廷の唐風と和様

延暦13年（794）の10月22日、桓武天皇が奈良から長岡を経て京都へ移られました。明治28年（1895）から、毎年10月22日に平安神宮の「時代祭」が行われるのは、この遷都日にちなんでいます。

平安京の宮廷は大内裏（太政官庁街）と内裏（天皇の住居）を中心に構成されていました。

この大内裏には大極殿という儀式場があり、これは唐風の瓦葺で、前に石段がありました。一方、内裏には紫宸殿があり、これは和様の檜皮葺で、前に木階きざはしがありました。

つまり、平安宮廷の中心に唐風と和様の両方の建物があったのです。しかし、やがて前者が衰滅したので、重要な儀式は内裏の紫宸殿で行われるようになり、天皇はその隣の清涼殿に住み政務をとられることになりました。

弘仁11年（820）、嵯峨天皇が公的な装束について、「神事では白衣を、元日朝賀では<sup>こんべん</sup>袞冕十二章を、日常の政務では<sup>こうろぜんえ</sup>黄櫨染衣を着用する」という趣旨の詔を出しておられます。

その十二章は、竜や麒麟などの刺繍が施された派手な唐風の赤い礼服です。平安時代のみならず幕末の孝明天皇まで、元日朝賀式や即位礼で着用されてきました。

一方では平安時代になると、和様の衣装（東帯は正装、衣冠は略装）が政務の場で公式に着用されるようになりました。このうち、最高級の東帯を



こうろぜんのごほう  
黄櫨染御袍おうにのほうといい、天皇専用（皇太子は黄丹袍）です。ただし、神事では白装束でした。

このように唐風と和様を共存させたのが、宮廷文化の大きな特徴です。

## (5) 宮中では神事を先に 仏事も尊重

宮中で天皇が最も重んじられたのは、日本古来の神祇じんぎです。寛平2年(890)、宇多天皇は日記に「我が国は神国なり。よりて毎朝、四方の天神地祇を敬拝す」と記されています。また元旦には、清涼殿の庭に降りて天地四方の神々と后土・五星を拝する道教的な要素を含む行事も平安初期から行われています。

さらに鎌倉初期に承久の変(1221)で佐渡へ配流されました順徳天皇の著『禁秘抄』には、「宮中では神事を先にし、他事を後にす。朝夕怠ることなく敬拝す」と書かれています。

しかし、天皇は仏教も尊重されまし

た。『禁秘抄』にも、「仏法の興隆は天皇の務め」とあります。宇多天皇も若いころから仏教に関心が深く、譲位後に仁和寺で出家し法皇となられました。在位中は神事中心なので、思想も行動も制約されましたが、譲位後は自由に仏法に帰依できたのです。

さらに『禁秘抄』は、天皇が精通すべきものとして、諸芸能も重要と指摘しています。

その第一は御学問(儒学)です。いわゆる四書五経などを諳誦できるほど学び、それを規範にして政治を行うことが理想とされています。

第二は詩歌管弦です。「礼と楽」を重んずるのは、秩序を保つ「礼」と、人心を和らげる「楽」のバランスが大切だからです。多くの天皇が楽器を嗜み、和歌を詠まれました。また漢詩の素養や書道の上達も重視されています。

つまり「第一級の文化人たれ」ということが、天皇の心得でした。日本で

天皇が長らく続いてきた大きな理由は、政治的な実権を持たなくても、雅な伝統文化を重んじ身につけることで、多くの人々により尊敬されてきたからだと思われます。

そのため、どれほど有力な武家でも天皇の権威には敵<sup>かな</sup>わず、自分の権力を保持するために、権威のある天皇から官位を賜うことを重視してきました。

## (6) 徳川家の好学と朝廷援護

江戸時代は武家の時代ですが、有職故実や宮廷文化を研究する学問も盛んになり、日本古来のあり方を明らかにする努力が続けられました。

徳川家康は学問が好きでした。すでに、人質時代に仏教や儒教を学び、成人後もさまざまな学者に教えを受け、膨大な蔵書を収集しています。

それらの蔵書は、遺言により2代将軍秀忠や御三家の息男たちに分与されました。これを「駿河御讓本<sup>おゆずり</sup>」と申します。

それは政治や軍事に関するものだけ

でなく、王朝文化のすぐれた書物も器物もたくさん含まれています。

このうち、特に重要な書物約3千点が、学問好きな尾張藩初代藩主の徳川義直に分与されました。現在、「蓬<sup>ほう</sup>左文庫」として名古屋で保管し公開されています。

また水戸藩2代目藩主の徳川光圀は、御讓本をさらに充実させ、それを元に『大日本史』の編纂に着手しました（完成は明治中頃）。

しかも彼は膨大な『礼儀類典』の編纂を存命中に完成しました。この「礼儀」は朝廷の儀式・年中行事です。

その多くは戦国時代に廃れましたが、それを何とか再興したいという後水尾天皇や霊元天皇の意向を伝え聞いて、公家などから膨大な日記や古文書を借り、朝儀公事に関する記事を網羅的に分類したのです。これが朝儀の復活に役立てられています。その蔵書は一部空襲で焼けましたが、彰考館に保管されています。

紀州藩の御讓本を含む蔵書は、明治





(所功編『光格天皇関係絵図集成』  
令和元年、国書刊行会)

『(光格天皇 御即位次第略解)』(安永九年・一七八〇)

名古屋市蓬左文庫所蔵

滋野井公麗<sup>きんかす</sup>に有職故実を学び、光格天皇の即位式に参列して、解説書を書こうとしました。その志半ばで急死しますと、弟子の河村秀俊が絵図も入れ『御即位次第略解』(図)として完成させるに到りました(蓬左文庫所蔵)。

この本は世に出ていませんでした。そこで一昨年、『光格天皇関係絵図集成』の中に入れ出版しました。

光格天皇は傍系の閑院宮家出身ですが、学問も和歌・音楽などにも造詣が深く、朝儀の復興に熱心でした。今上陛下はその8代後の子孫です。閑院宮邸跡は京都御苑の南西角にあり、自由に観覧できます。

なお、京都御所の東北隅にある東山御文庫<sup>ごぶんく</sup>には、江戸期

に後西天皇や靈元天皇が公家や社寺と協力して収集された写本類が、2万点以上収蔵されています。御物ですから、毎秋の虫干しの際に許可された研究者しか拝見できませんが、現在かなりマイクロフィルム化が進み、一部が公開されています。

## (7) 明治維新の「復古と変革」

明治維新は、既存の在り方を変革しましたが、全く別のものに変えてしまう革命ではありません。徳川幕府は滅ぼされたのではなく、将軍の徳川慶喜が委任されていた大政を奉還した後、

に入り「南葵文庫<sup>なんき</sup>」と命名されましたが、震災などにあつて散逸しました。

ちなみに、私は『愛知県教育史』の編纂に数年携わった際、尾張や三河では古来教育が非常に盛んであり、学問水準も高いことを知りました。

とりわけ光格天皇(在位 1780~1817)の前後に、律令や有職故実を研究する学者が大勢出ています。

例えば、尾張律令学の成果をまとめた『講令備考』や宮廷儀式注釈書『禁秘抄集解』(鶴舞中央図書館所蔵)などが編纂されています。

しかも国学者の神村忠貞は、公家の



新政府は「諸事、神武創業の始に基き」（王政復古の大号令）、本来の在り方を振り返って諸事を一新したのです。

明治天皇を戴く新政府は「未曾有の变革」を目指しましたが、国民に命じるのではなく、自ら「天地神明に誓ひ、…国是を定め、万民保全の道を立てん」（五箇条の御誓文）としたのです。

これにより宮廷儀式も変わりました。明治元年（1868）、京都御所の紫宸殿で行われた「即位新式」では、天皇は唐風の袞冕十二章を廃し、和様の黄櫨染御袍を着用しました。またその前庭には、従来の華美な幡旗ではなく、簡素な紳の幣旗が立てられました。さらに参列者も従来は原則として公家だけでしたが、新たに武家宮人も加えられています。

また従来しばしば改められてきた年号も、慶応から明治へ改元する際に、天皇一代に元号一つという「一代一号」＝「一世一元」とされました。

その改元直前、江戸が「東京」と改称され、翌年（1869）、明治天皇がその東京へ移られますと、公家家も中央官庁も多くの商工業者も東京へ移転していきました。

明治4年（1871）、大嘗祭も京都御苑ではなく、東京の皇居吹上御苑で行われました。その際、古くから米や粟を奉納する「悠紀の国」（東日本代表）と「主基の国」（西日本代表）も、京都中心ではなく東京中心で選ばれました。前者は甲斐国（山梨県甲府市）、後者は安房国（千葉県鴨川市）が務めています。

この時、「悠紀の国」と「主基の国」の名産品が奉納されました。それを先例として拡大し、大正から令和に至るまで、大嘗祭には全都道府県から特産品が供され、大嘗宮の前に並べられるようになったのです（庭積にわづみのつくえしろもの机代物）。

さらに、旧暦（太陰太陽暦）から新暦（太陽暦）への改暦により、旧の明治5年12月3日が新の明治6年元日とされ、やがて同21年に洋風の宮殿と和様の宮中三殿が完成しています。

## (8) 明治の「皇室典範」と皇室令制

この東京奠都に伴い、京都は寂れ始めました。明治10年（1877）、天皇は孝明天皇の十年祭に京都へ行幸の際、御所周辺の荒廃を嘆かれ、「平常の公務は東京で行うが、重要な儀式は京都で行えるようにしてほしい」といわれました。

検討の結果、明治22年（1889）制定の皇室典範に、「即位の礼及び大嘗祭は、京都に於て之を行ふ」と決められ、さらに20年後（1907）までに詳細な皇室令制（登極令とうきょくれいなど）が整えられています。

その結果、大正天皇・昭和天皇の即位礼は京都御苑の紫宸殿で行われ、ついで大嘗祭も仙洞御所跡で行われ、さらに昭和の饗宴場は御所の近く（現在の京都迎賓館あたり）に設けられました。こうして京都は「皇宮」のあるミヤコとして賑わいを取り戻したのです。

戦後の新皇室典範では規定が変わりましたので、平成と令和の即位礼も大

嘗祭も東京で行われました。ただ、京都御所の高御座と御帳台が東京へ運ばれ、即位礼で用いられています。

この高御座は飛鳥時代から作られてきました。現在の高御座は大正天皇の即位礼（大正4年＝1915）で新しく作られたものです。

この時、皇后用の御帳台も作られ、大正の貞明皇后は懐妊中のため参殿されませんでした。近代に入りまして、即位礼にも天皇と皇后が並んで立たれることになったのです。

しかも、天皇と皇后の立ち位置が、従来は唐風の左上位（左大臣は右大臣より上）とされてきましたが、大正以降は逆になります。西洋の右上位に倣

い、両陛下の方から見て右（向かって左）が天皇、その左（向かって右）が皇后となったのです。

ちなみに、明治23年（1890）出された教育勅語にすら「夫婦相和し」とあります。儒教的な「夫婦別あり」ではなく、夫婦で相共に相和することを理念に掲げたのです。

このように日本の宮廷文化も、その影響を受けた一般国民の在り方も、伝統を墨守するのではなく、時代の変化に応じて新しい要素を積極的に取り入れてきました。

これは今後の日本の在り方を考える時にも、日本人的な知恵として活かせたらよいと思われます。

## PROFILE



昭和16年（1941）、岐阜県生まれ。同39年（1964）、名古屋大学文学部史学科卒業。同41年（1966）、同大学院修士課程修了（文学修士）。同年皇學館大學教員。同50年（1975）、文部省教科書調査官（社会科日本史担当）。同56年（1981）、京都産業大学教授（教養部→法学部）。同61年（1986）、法学博士（慶應義塾大学、日本法制文化史）。平成24年（2012）、京都産業大学名誉教授、モラロジー研究所教授、麗澤大学客員教授、皇學館大學特別招聘教授。同28年（2016）、京都宮廷文化研究所代表。令和元年（2019）、日本学賞受賞。

著書に、『伊勢神宮』（講談社学術文庫）、『京都の三大祭』（角川ソフィア文庫）、『日本の年号』『元号の歴史』（ともに雄山閣）『「国民の祝日」の由来がわかる小事典』『皇位継承のあり方』（ともにPHP新書）『国旗・国歌の常識』（東京堂出版）、『歴代天皇の実像』（モラロジー研究所）、『天皇の「まつりごと」』（NHK出版生活人新書）、『天皇の人生儀礼』（小学館文庫）、『皇室典範と女性宮家』（勉誠出版）、『象徴天皇「高齢譲位」の真相』（ベスト新書）、共著『皇位継承』『元号』（共に文春新書）、編著『皇室事典』（角川学芸出版）『日本年号史大事典』（雄山閣）他多数

新型コロナウイルス感染症拡大の状況により、ご案内のイベントも変更となる可能性があります。最新情報は、各 Web サイトからご確認ください。

## 北海道大学

### 報 告

**「みらい IT 人財」の推進に関する連携協定締結式が実施されました**



3月25日(木)、北海道・札幌市・北海道大学・株式会社ニトリホールディングスの4者による「みらい IT 人財」育成の推進に関する連携協定締結式が実施されました。この連携協定は、ITを活用して地域課題を解決できる人材である「みらい IT 人財」の育成を目的としたもので、①データ駆動型の新しい社会デザインに資する研究の推進、②大学・大学院におけるデータサイエンス等の高度情報科学分野の人財育成、③小中学生・高校生など若年層に向けた IT 人財育成を主たる連携の内容として取り組んでいきます。

**北海道と包括連携協定が締結されました**



4月7日(水)、北海道と北海道大学は

「人材育成の推進」、「SDGs の推進」、「経済・産業の振興」、「Society 5.0」の実現等について、お互いが有するさまざまな資源を提供し、双方の強みを発揮することによって北海道の活性化に資することを目的として、包括連携協定を締結しました。

**「北海道・札幌マラソンフェスティバル 2021」が開催されました**



5月5日(水・祝)に開催され、ハーフマラソンと10kmマラソンのランナー、男女約100人が札幌キャンパスを駆け抜けました。ランナーたちは、レース終盤(ハーフマラソン:19km付近)に大学構内に入り、メインストリートを縦断。クラーク像を右手に眺めつつ中央ローンを通り、札幌農学校時代の正門を移設した南門からゴール(ハーフマラソン:北7条西5・6丁目)を目指しラストスパートをかけていきました。

## 東 北 大 学

### 報 告

**七十七銀行と遺贈に関する連携協定が締結されました**



東北大学は、七十七銀行と「遺贈に関する連携協定」を締結、4月5日(月)

に締結式が行われました。締結式では、七十七銀行の小林英文取締役頭取より「ご家族以外へ資産を残したいというお客様のニーズに対応するため、東北大学との連携を深め、地元の医療や学生を応援したいというご要望にお応えしていき

い」との話があり、大野総長からは、「遺贈という高いお志の受け皿となるべく、東北大学の教育・研究の推進、地域社会への貢献、地域医療の更なる発展を目指していきたい。」との抱負が述べられました。

## 2021年度学生支援パッケージが決定されました



新型コロナウイルス感染症の拡大防止のため、学生たちは、オンライン授業への適応や課外活動禁止、アルバイトの制限など、心身ともに大変な状況下に置かれています。特に新入学生は入学式が延期となり、大学に入学した実感が湧かないまま新しい生活が始まっています。

このような厳しい状況下においても、学生一人ひとりが安全、安心に学業に専念でき、持てる力と意欲を十分に発揮し、

前向きな学生生活を送ることができるよう、今年度においても、東北大学はあらゆる支援をパッケージ化して多面的に支援していきます。

## 「仙台城二の丸と川内武家屋敷地—東北大学川内キャンパスの歴史遺産—」が発行されました



東北アジア研究センターと東北大学埋蔵文化財調査室等の共同研究の成果として、パンフレット「仙台城二の丸と川内武家屋敷地—東北大学川内キャンパスの歴史遺産—」が発行されました。武士たちの暮らしを主なテーマとして、詳しくわかりやすく紹介しています。インターネットから誰でもダウンロード可能で、東北大学史料館等でも配布しています。

## 東京大学

### 告知

## 2021年度東京大学グローバルサイエンスキャンパス(UTokyoGSC)



開催日 7月22日(木・祝)・23日(金・祝)

形態 オンライン

対象者 高校生

参加費 無料

※詳細はQRコードからご確認ください。

## 東京大学音楽部管弦楽団サマーコンサート 2021



長野公演

日時 8月4日(水) 18:30 開演

場所 上田市交流文化芸術センター  
サントミュージゼ 大ホール

参加費 1,000円(全席自由)

東京公演

日時 8月6日(金) 18:00 開演

場所 東京オペラシティ コンサート  
ホール

参加費 S席 2,000円 A席 1,500円

### 神奈川公演

日時 8月9日(月・祝) 13:30 開演

場所 神奈川県民ホール大ホール

参加費 S席 2,000円 A席 1,500円

### 関西公演

日時 8月11日(水) 18:00 開演

場所 ザ・シンフォニーホール

参加費 S席 1,500円 A席 1,000円

※詳細はQRコードからご確認ください。

## スクール・モバイルミュージアム「貝の不思議」



期間 ~10月2日(土) ※日祝休館

時間 9:00~17:00

場所 文京区教育センター 2階  
大学連携事業室

入場料 無料

※詳細はQRコードからご確認ください。

## 報 告

### 藤井輝夫総長の就任記者会見が開催されました



5月17日(月)、伊藤謝恩ホールで開かれた会見で藤井総長は、対話と共感を重視していく考えを改めて強調し、単なる話し合いや情報交換ではない「深い共

感的理解に基づいた対話を通して信頼を構築していくことが非常に大事だ」と述べました。また、対話と共感を基盤とした自律的で創造的な大学経営を通じて、地球環境課題への対応も進めていくことができる、と話しました。任期は2027年3月31日までの6年間です。

## 名古屋大学

### 報 告 知

#### 展示から発見を促すプログラム「結晶編集室」



**開催日** 8月7日(土)・9月11日(土)

**場 所** 名古屋大学博物館展示室

※詳細はQRコードからご確認ください。

#### 第27回博物館特別展「結晶展—研究者を魅了する多様な結晶たち—」



**期 間** 開催中～11月6日(土)

※8月13日～16日夏季休館

**時 間** 10:00～15:00

**場 所** 名古屋大学博物館3階展示室

**入場料** 無料

※詳細はQRコードからご確認ください。

#### 結晶展×ライブ音楽「美々しき音の結晶」



**日 時** 8月28日(土) 13:30～14:30

**場 所** 名古屋大学博物館展示室

※詳細はQRコードからご確認ください。

#### With コロナでのキャンパスライフ応援事業(基金)ご支援のお願い



新型コロナウイルス感染症の世界的な拡大は未だ収束の気配が見えず、学生生活全般にも甚大な影響を及ぼしております。

このようなコロナ禍にあっても、学生が安心して、安全・有意義なキャンパスライフを送ることができるよう、ご支援をお願いいたします。

## 京都大学

### 報 告 知

#### 数理解析研究所 第42回数理解析入門公開講座



**日 時** 8月2日(月)～8月5日(木)  
10:30～16:00

**場 所** 数理解析研究所4階大講演室  
またはZoom

**定 員** 会場45名 Zoom70名

**参加費** 無料

※詳細はQRコードからご確認ください。

### 報 告

#### 「VRワクチン注射シミュレーター」の監修を行いました



医学研究科では、新型コロナウイルス感染症に対応した医学部学生の学びを確保するために、昨年12月に、イマクリエイト株式会社と共同で臨床実習のバーチャルトレーニング教材を開発しました。今回、これに続き、イマクリエイト株式会社が開発した筋肉注射手技学習のバーチャルトレーニング教材「VRワクチン注射シミュレーター」の監修を行いました。

「大規模全自動 PCR ロボットコンテナの社会実装に向けた有用性評価」が開始されました



京都の地域医療と感染対策の強化、国家の感染対策と経済・社会活動の両立に必要な PCR 検査の社会実装有用性を評価します。今後、本研究の検証結果をもとに、COVID-19 の臨床検査、クラスター発生地、感染ハイリスク者のスクリーニング、疫学調査、空港検疫や大規模イベント等への迅速な大量検査体制の提供や、感染対策と社会活動の両立が期待されます。

新型コロナウイルス変異株を無力化する中和抗体を 10 日間で作成する技術が開発されました



複数種類の新型コロナウイルス変異株に結合してウイルスを無力化する完全ヒト抗体を 10 日間で人工的に作り出す技術を新たに開発しました。これらの抗体は新型コロナウイルス感染症の治療薬として開発が見込めるとともに、今後新たな変異ウイルスが出現した場合においても迅速に中和抗体医薬を作り出せるようになり、感染者の死亡率低下や感染の封じ込めにつながる事が期待されます。

## 大阪大学

### お知らせ

大阪大学 OPEN CAMPUS 2021



開催日 8月5日(木)～8月22日(日)

場所 各キャンパスまたはオンライン

※詳細は QR コードからご確認ください。

大阪大学交響楽団 第 117 回定期演奏会



開催日 8月28日(土)

場所 神戸文化ホール大ホール

客演指揮 金洪才氏

プログラム

シューベルト／交響曲第 8 番ハ長調「ザ・グレート」D. 944

ドビュッシー／(ビュセル編) 小組曲

シューマン／付随音楽「マンフレッド」

序曲

※詳細は QR コードからご確認ください。

大阪大学創立 90 周年・大阪外国語大学創立 100 周年記念式典・記念講演会



日時 9月14日(火) 13:30～

場所 大阪国際会議場(グランキューブ大阪)

※詳細は QR コードからご確認ください。

### お知らせ

HEARTROID PROJECT が全国発明表彰「未来創造発明奨励賞」を受賞しました



「令和 3 年度全国発明表彰」(公益社団法人発明協会主催)において、大阪大学大学院医学系研究科循環器内科学講座の坂田泰史教授、大阪大学国際医工情報センターの岡山慶太特任講師らの「3D プリントを用いた X 線透視対応心臓カテーテルシミュレーターの発明」が「未来創造発明奨励賞」を受賞しました。本賞は中小・ベンチャー企業ならびに大学および公的研究機関に係わる発明が対象で、特に優秀と認められる発明に贈られます。

また、この受賞と合わせて、大阪大学が「未来創造発明貢献賞」を受賞しました。今回で 3 年連続の受賞となります。

## Osaka University Partner Summit が開催 されました



4月30日(金)、「COVID-19後の社会課題への大学の役割(The Role of Universities in Facing Societal Challenges and Recovering from COVID-19)」をテーマに掲げ、オンラインにて開

催されました。

最初に、蓄積されてきた研究者同士の協働の成果を領域ごとにマッピングして紹介し、さらなる発展を展望する領域座長のセッションが行われました。次の「Student Voices」では、「未来のリーダーとしての学生の役割」というテーマで、大阪大学学生がパートナー大学の学生と共に考え議論した内容を発表しました。

## 九州大学

### 告知

#### パネル展「浅海底の戦争遺跡 USS エモンズーその記録と伝承」



開催日 7月27日(火)～8月6日(金)

場所 九州大学中央図書館

※詳細はQRコードからご確認ください。

### 報告

#### ヨット部の人命救助に対し 感謝状が贈呈されました



小戸ヨットハーバー岸壁から落水し溺れていた女性を救助したとして、九州大学ヨット部に福岡市(西消防署、港湾空港局)、福岡県西警察署、福岡海上保安部、福岡県セーリング連盟から、それぞれ感謝状が贈呈されました。

ヨット部を代表して主将の佐藤さんが感謝状を受け取り、「この一件により、海は危険と隣り合わせであることを改めて感じました。海で活動するヨット部として安全意識を高く持ち、今後も事故が起らないように活動していきます。」と感想を述べました。

#### 「新型 MIRAI」FCV 納車式・「九大水素モーターショー」が開催されました



3月19日(金)、昨年12月に発売されたトヨタ「新型 MIRAI」FCV(燃料電池

自動車)を公用車として導入するにあたり、納車式ならびにトヨタ自動車の協力による「九大水素モーターショー」が開催され、トヨタ自動車代表者、石橋達朗総長、荒殿誠理事、村上洋子理事らが出席し、セレモニーを執り行いました。

#### 中村哲医師メモリアルアーカイブオープニングイベントが開催されました



九州大学では、医学部の卒業生であり九州大学特別主幹教授を務められた故中村哲先生(1946-2019)の志やメッセージを若い世代につないでいくため、ペシャワール会の協力のもと、さまざまな取り組みを行っていく予定です。

これらの取り組みを広く知っていただくことを目的に、3月21日(日)にオープニングイベントが開催され、その様子はYouTubeでライブ配信もされました。

オープニングイベントに先立ち、九州大学とペシャワール会は、相互協力に関する協定を締結しました。これに基づいて、今後も中村哲先生の志をつなぐ取り組みを進めていきます。

# 同窓会案内・開催報告

新型コロナウイルス感染症拡大の状況により、ご案内のイベントも変更となる可能性があります。最新情報は、各 Web サイトからご確認ください。

## 七大学同窓会共通

### 報告

#### つなぎ、伝えて、通じ合う —— 巣鴨会の活動紹介 (7)

2021 年春、巣鴨会（旧七帝大系若手交流会）は乗馬体験会や夜景懇親会などのイベントを行いました。今号ではそれらのうち学生団体ラジリアと共催して開催したオンラインイベント、美術展「巣鴨展」の様様をレポートします。

#### 1. 「Radi ☆ Kamo Online」について

4 月 24 日、学生団体ラジリアと合同で「第 2 回 Radi ☆ Kamo Online」を開催しました。巣鴨会を代表して新卒 3 年目の方、育児に奮闘中のママさん、若手研究者が学生さんを相手にプレゼンテーション。それぞれの立場から学生さんにエールを送る姿が見られました。プレゼンテーションの後はラジリアサイドからの質問や 2 つの会を交えてのフリートークを行い、世代を超えた交流を図りました。

#### 2. プレゼンターより

東大で研究者をやらせていただいている津久井と申します。

巣鴨会と学生団体ラジリアの企画で、私の少年時代のエピソードとゲノム・機械学習など研究内容についてお話させていただきました。学生さんたちは熱心に聴いてくださって、質問もたくさん頂戴しました。研究者の待遇に不安をお持ちの方もいらっし

やったようです。

幸い私は独身であることくらいしか不満がないのですが、改善されると良いと感じました。

活発な議論が行われ、お互いに実り多い日になりました。

(津久井隆裕さん・東北大・生命科学研究所)



津久井さんによるプレゼン

#### 3. 「巣鴨展」について

5 月 15 日（土）、16 日（日）の 2 日間にかけて東京・渋谷で美術展「巣鴨展 —— つなぎ、伝えて、通じ合う」を開催しました。会場には時に定員ギリギリの方が来館され、シャドーボックス、絵画、陶器などの作品を鑑賞していました。会員有志による作品の展示に加え、ライブペイントやトークショーも開催。出展者と来館者の相互交流も図りました。

#### 4. 出展者より

カメラ歴 6 年、巣鴨展に写真を 5 点出展しました東野と申します。出展者になるの





ライブペイントの様子

は初めての経験で、お誘いいただいた日からずっと胸の高鳴りが止みませんでした。トークショーは、私が写真に込めた思いや日々考えていることをたくさんの方に知っていただく貴重な機会となりました。多くの友人が駆けつけてくれたうえに、出展者の皆さんのお人柄がとてとても温かく、これまでのご縁と新たなご縁がつながるのを感じた幸



東野さんによるトークショー

せな2日間となりました。

(東野春菜さん・名大・医・保)

## 5. お問い合わせ

2021年夏も巣鴨会は随時オンラインイベントやリアル交流会を開催し、皆様の交流を図ります。巣鴨会への入会希望やお問い合わせは久保までお願いいたします。

(久保真一 会員 九大・法・平 15卒)

## 北海道大学同窓会

### 告知

北海道大学関西同窓会 2022  
年度定時総会

開催日 10月23日(土)

※詳細はQRコードからご確認ください。



2021年度英語試験(TOEIC・TOEFL)受験支援について



校友会エルムでは、在学生対象で2021年度の英語試験受験支援を実施しています。詳細は、QRコードからご確認ください。

## 東北大学同窓会

### 告知

2021年度「東北大学懇談会」開催が決定しました



「東北大学懇談会」では、大学の教育カリキュラムや学生生活、留学、就職・キャリア

### 報告

札幌農学同窓会ガーデンパーティー(親睦園遊会)は中止となりました



毎年恒例のガーデンパーティー(親睦園遊会)は、6月25日(金)を予定しておりましたが、今年度は中止となりました。来年こそは実施できることを願っています。

ア支援について紹介しています。「東北大学は、どんな教育をしているんだろう?」「就職に向けて、どんなサポートをしてくれるの?」「子供の通う大学がどんな大学か知りたい!」など、東北大学の“今”を知る絶好の機会となっております。その「東北大

学懇談会」の開催が決定いたしました。日時や内容などの詳細は、決定次第 Web サイトに掲載していきますので、最新情報は QR コードからご確認ください。

**学生生活をまるっと応援！～  
萩友会は皆さんの学生生活を  
応援しています!!～**



コロナ禍で、学生たちは通常の学生生活を送ることができず、経済的にも心身的にも大きな不安や心配を抱えて毎日を送っています。そんな学生たちの不安を少しでも和らげ、心身ともに健康で充実した学生生活を送るお手伝いをしたく、東北大学萩友会では、同窓生ネットワークを通じて学生の衣食住などさまざまな面をサポートしています。皆様からのご支援とご協力をお待ちしています。

**萩友会プレミアム会員への入  
会&会費納入の手続きが便利  
になりました**



萩友会プレミアム会員の利便性と決済方法の多様性を図るため、1月より、インターネットによる会員受付フォームをリニューアルしました。

○主なりリニューアル内容

**会費の決済方法が増えました！**

→ご利用いただけるクレジットカードが増え、コンビニ決済も選択可能になりました。「マイページ機能」が追加されました！  
→マイページにご登録いただくと、ご登録情報の修正がご自身でいつでも簡単に行えます。

## 東京大学同窓会

### 告知

**神奈川銀杏会三金会月例会  
(Zoom開催)**



日時 7月16日(金) 10:30~12:00  
講師 南谷崇氏  
演題 「デジタル社会の安全」  
※要事前申込  
※詳細は QR コードからご確認ください。

**神奈川銀杏会三火会月例会  
(Zoom開催)**



7月例会  
日時 7月20日(火) 15:00~  
講師 豊誠治氏  
演題 「食品化学」(仮題)

8月例会 休会

9月例会

日時 9月21日(火) 15:00~  
講師 浅井壮一郎氏  
演題 「日本近代史・戦意」  
※要事前申込  
※詳細は QR コードからご確認ください。

**さつき会「東大女性のキャリア  
形成～経営者の視点から～」**



日時 9月14日(土) 13:00~15:00  
形態 Zoom  
問合せ先 [event-contact@satsuki-kai.net](mailto:event-contact@satsuki-kai.net)  
※詳細は QR コードからご確認ください。

## 名古屋大学同窓会

### 告知

**2021年度名古屋大学農学部  
同窓会評議員会、総会、講演  
会、懇親会**



日時 10月16日(土) お昼前後  
場所 名古屋大学農学部  
※詳細は QR コードからご確認ください。

## 名古屋大学キタン会のキタン新聞はご存じですか？



名古屋大学キタン会のホームページでは「100周年記念行事」や「キタン新聞」として、名古屋大学経済学部の“今”を感じられる記事が掲載されています。

## 名古屋大学助産学同窓会



**日時** 10月3日(日) 14:00~16:30

**場所** ウィンクあいち 1002号

**講師** 岩本美佐子氏、日高早紀氏

**テーマ** 「助産師として生きる」

※詳細はQRコードからご確認ください。

## 京都大学同窓会

### 報告

### 第14回京大以文会東京支部総会・懇親会が開催されました



3月27日(土)、日本教育会館喜山俱樂部で開催され、30名の参加がありました。

芦名定道会長(文学研究科・昭60修了)のビデオメッセージによる開会挨拶の後、萱島信子国際協力機構(JICA)理事(文学部・昭57卒)より、「日本のODAと新型コロナウイルス」という演題で講演が行われました。講演会後の懇親会は、ソーシャルディスタンスの確保など感染防止に配慮したうえで行われました。

京大以文会東京支部では、当面は状況に合わせて形式などを工夫しながら、会員同士の親睦を深めるための活動を継続していく予定です。

### 京大濃青会第11回総会が開催されました



3月27日(土)、オンラインにて開催され、約20名の参加がありました。

はじめに、山本克平代表世話人(経済学部・昭49卒)と京都大学体育会会長の垣塚

彰生命科学研究所教授による挨拶があり、続いて、元体育会会長の永田雅人京都大学名誉教授(工学部・昭49卒)が次期代表世話人に選出され、永田次期代表世話人から就任の挨拶がありました。続いて、2019年の総会以後の京大濃青会の活動について、2019年11月の情報交流会開催以後、新型コロナウイルスの影響により実質的な活動を行うことができなかった旨の報告がありました。最後に、「現役部員からの報告とお願い」として、新型コロナウイルス拡大防止ガイドラインによる活動制限や収入不足等について、報告と支援要請があり、それを受けて、事務局長から、各部OB・OG会に対して現役を支援できることはないかアイデアや取り組み事例の共有の呼び掛けがありました。

### 第21回「技術士を目指そう説明会」が開催されました



4月23日(金)、工学研究科主催、京都大学技術士会共催で開催され、27名の参加がありました。今回は新型コロナウイルス感染症の拡大によりオンラインでの実施となりました。

## 大阪大学同窓会

### 告知

### 第24回大阪大学経済学部同窓会総会



**日時** 7月3日(土) 14:30~16:30

**形態** Zoom

※懇親会パーティは非開催

※詳細はQRコードからご確認ください。

## 2021 年度青雲会総会

日時 10月3日(日) 10:30~

場所 大阪新阪急ホテル

※詳細はQRコードからご確認ください。



## 大阪大学基礎工学部同窓会第10回関東支部の集い

開催日 10月23日(土)

場所 学士会館

※詳細はQRコードからご確認ください。



## マイハンダイをダウンロードして、箕面間谷キャンパスの思い出を振り返ろう!

無料アプリ「マイハンダイ」は、昨年7



## 九州大学同窓会

### 告知

## 九州大学サッカー部博多OB会

日時 8月21日(土) 13:00~OB戦、  
19:00~OB会総会(懇親会)

場所 九州大学 伊都キャンパス総合グ  
ラウンド(現地集合)

※詳細はQRコードからご確認ください。



## 九州大学東京同窓会 Summer Festa 2021

日時 8月28日(土) 17:00~

場所 銀座東武ホテルもしくはZoom

参加費 未定

※詳細はQRコードからご確認ください。



### 報告

## 2021 年度歯学部同窓会福岡支部総会が開催されました

4月10日(土)、福岡県歯科医師会にて、新型コロナウイルス対策のため人数を制限して少人数で開催されました。



月31日公開の Ver. 2.0 より、受験生・卒業生など学外の人も使えるようになったことをご存じですか?

App Store または Google Play ストアにてマイハンダイで検索して、お手持ちのスマートフォンにインストールしてください。卒業生は、学外になるので初回起動時に緑色のボタンを押して簡単なアンケートに答えていただくだけで使用を開始できます。インストール方法等詳細は、QRコードからご確認ください。

## 法学部同窓会新人歓迎会が開催されました

4月23日(金)、Zoomにて開催され、若手会員を中心に約20名の参加がありました。

歓迎会前半では全体会として、櫻井龍子会長からの歓迎メッセージが代読され、その後新人とOBが自己紹介を行いました。後半は、Zoomのブレイクアウトルーム機能を活用し、OBと新人を3~4人ずつの部屋に分けたセッションを3回実施し、交流を深めました。



## 九州大学歯学部同窓会山口支部第1回オンライン懇親会が開催されました

5月1日(土)、オンラインにて開催されました。

オンライン懇親会の目的は、コロナ禍で直接会う機会が激減したことによる、会員同士の親睦を深めること、「山口支部総会の“会場開催”と“オンライン開催”の併催の練習と問題点の明確化」です。

今回みつかった問題点を次回以降の懇親会に活かしていきたいと思っております。



### 難病のサムライ

私事で恐縮ですが、筋ジストロフィーに類似した難病の重症筋無力症です。

コロナ禍にあって、排気弁付きの高性能な N95 レスピレーターマスクに加え、自作のフェイスシールド付の頭部保護具（実用新案登録第 3230992 号）をして日々居合道に励んでおります。一般的な N95 は息苦しいですが、排気弁付ならば呼吸は楽です。

重症筋無力症は自己免疫疾患で、感染症には脆弱です。腰だけの状態で転倒、膝が笑う状態でバスのステップや階段を踏み外すなどの突発的な脱力症状もよくみられます。さらに薬の副作用により頭の天辺から熱湯を浴びせられているような感覚と激しい発汗に苦しめられます。

感染対策にマスクだけでは不安なため、市販のフェイスシールドを着用して上段の構えをした瞬間一発で全損、市販品を多数試しましたが、どれも居合道に耐えません。必要なモノは自分で作り出すしかない…フェイスシールド付の頭部保護具を自作、鉢巻部には保護材として 10 mm の EVA スポンジを入れました。

しばしば「難病のサムライ」と呼ばれます。私如きが「侍」を名乗るなどおこがましい。しかし侍の語源は「さぶらう」、難病の重症筋無力症に「さぶらう」者、棺桶に片足、片道切符、カミカゼ特攻隊…このような身ではあるけれども武道・武芸を愉しみ楽しく生きています。だから「侍」ならぬ「難病のサムライ」評し得て妙というべし。



(香田潤 会員 北大・法修・平 29)

## 定年退職後、コロナ禍、そして最近感じていること

平成27年8月、私は35年の会社員生活を終え、定年退職した。そして、直後、「朝寝して少しゆっくりした日々を過ごしたい」と妻に訴えたが、大反対され、あえなく却下となった。義父が定年退職の何年も前から夫婦旅行向けに準備を進めてきたが、退職後まもなく義母が入院し2年後に亡くなったことが頭にあったようだ。結局、退職2カ月後に金沢まで延伸して間もない北陸新幹線を利用し家族旅行を満喫した。

次に、長年懸案となっていた我家のリフォームを提案してきた。私が在職中、忙しさを理由に先延ばしにしてきた案件で、賛同するほかなかった。このリフォームは、目的別に3段階となる大工事だった。第1段階はバリアフリー化を伴う間取り変更、次に高気密・高断熱化、最後は洗濯物を隅に干す実用目的のほか、置いた鉢植えの花と外の庭を観賞するための“くつろぎの部屋”の増築だ。事情により途中で長い中断期間を経て、完成は着工から3年半後だった。この中断期間をはさみ、当時息子が勤務していた大阪に2度も旅行した。

そして、一息ついたのも束の間、コロナ禍となった。退職後に私のわがままを通していたら、どれも中途半端だったろう。また、最近、地元仙台のテレビ局の3.11東日本大震災の報道特番を見て、誰も明日の命の保証はないと痛感した。私は今、コロナ禍のなか、妻に猛烈に感謝して、一日一日をやり残しはないかと自問自答しながら大切に過ごしているのである。



(佐藤健二 会員 東北大・経・昭55)

## 会員活動報告(若手代議員)

### 「若手代議員として活動して ～外部団体との連携～」

代議員として、また学士会 YELL として活動している小原です。『NU7』の誌面をお借りし、今回は外部団体と連携した活動について紹介したいと思います。

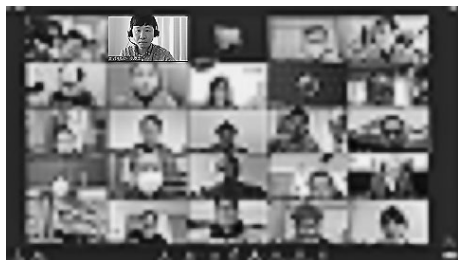
これまでも、北海道のビジネスを発信する「NoMaps」(<https://no-maps.jp/>) や、NPO 法人全国異業種グループネットワークフォーラム「INF」(<https://www.inf.or.jp/>) と連携し、講演会やパネルディスカッションを開催してきました。今回は、INF で活動する学士会 YELL メンバーからお声がけいただき、一般社団法人全国異業種連携協議会「IRK」(<http://irk.jp/>) と INF と学士会 YELL で連携し、世代間交流「INTER GENERATION」をテーマにイベントを開催しました。

第一部では、20代～60代の5人がパネリストとして登壇し、これからの働き方や各々が持つ価値観についてディスカッションを行いました。若い世代が将来に向けて持っている想い、ミドル以上の世代が感じる社会課題とそれを解決したいという使命感等について話し合い、パネリスト同士刺激を受け合うことができました。参加者にとっても有意義な時間となったことを願うばかりです。

第二部では、Zoom の機能を用いて参加者をグループ分けし、人数を絞ったディスカッションの場を設けました。特に、IRK からの参加者は組織の代表を務められている方が多く、社会人になってからずっとサラリーマンであった私は新鮮な情報を得ることができました。

コロナの影響を受け、私が主催を務めるミニプレゼン会同様、今回の会もオンライン開催でした。全国から参加者が集まり、各地での働き方や課題感などをうかがうことができる学び多き会であったと実感しています。

今後も新たな出会いと学びを求めて、積極的に外部団体と連携、交流を図っていききたいと思います。



IRK×INF×学士会 YELL 連携で開催したパネルディスカッションの様子

(小原太 会員・学士会 YELL 運営委員 東大・工修・工・平 16)

## “学士会 Web 交流会” を楽しむ ～学士会の魅力とは～

2021 年は学士会の「Zoom イベント」が熱い！！学士会会員支援課が昨年 8 月から開催している会員交流活動支援「Zoom イベント」は、「Zoom 体験会（初心者導入編）」「Zoom ホスト説明会（初級編）」「Web 交流会」の 3 つの企画を基本とし、これまでに延べ 700 名以上が参加されています。今年に入り、各月に開催されている Web 交流会から、参加者同士の交流をさらに深めるための「再会」企画が誕生しました。そして、現在ではそれぞれの月の「再会」企画を繋いだ「合同再会」企画も催され、参加者の交流の幅が広がっています。

Web 交流会では、まずは簡単な自己紹介から始まり、その後は少人数に分かれて会話を楽しむことができます。多様なバックグラウンドをお持ちの方々とのお話しはワクワクの連続です。また、再会企画ではお互いをもっと知ることができ、会話もさらに弾みます。さらに、参加者の専門分野や趣味に関するミニプレゼン会が開催されることもあります。これまでに、「CT スキャンの原理」や「隗より始めよ」、スピンオフ企画では「超撥水の実験」などをテーマとした、何れも知的好奇心をくすぐられる講演があり、興味を広げ、教養を深める機会にもなります。Web 交流会の外でも、参加者同士が情報交換やイベントへの招待などの様々なカタチで交流を深めています。私の昨今の挑戦を応援してくれて、ご自身のプロジェクトの経験から目標達成に役立った事項を詳しく教えてくれた大先輩。私がとても興味を持った篆刻、その展示会の案内状をお手紙と一緒に送ってくれた大先輩。こんなにも優しく熱い先輩方との出会いは私の宝物です。

Web 交流会は、参加するだけでなく企画や運営に携わることもできます。異世代間交流・協働・共創のプラットフォーム「GENERYS」の創業者である若松弘之氏と、同じく「GENERYS」の Chief Vintager である max 田中氏。尊敬するこの同志と共に Web 交流会の幹事団として、自分たちが挑戦したいことや参加者の多様なニーズを実現できるように試行錯誤を重ねています。最近では幹事団にさらに仲間が加わり活気に満ちています。

今後の展開は、これから参加される皆さんが決めることができます。無限の可能性を秘めているこの「Web 交流会」からは目が離せません。同窓会の良さがここにあります。学士会の魅力がここにあります。

（谷藤公貴 会員・学士会 YELL 運営委員 北大・看護・平 23）



## 会員著作物紹介

### 『生態系減災 Eco-DRR

#### 自然を賢く活かした防災・減災』

日本は災害大国であると同時に、急速な人口減少・超高齢化に直面している。2011年の東日本大震災以前から、近い将来、既存のインフラの更新および維持管理の費用の不足の可能性が指摘されていた。生態系減災は、生態系の機能を巧みに活かし防災・減災をしようとするもので、既存のインフラとあいまって、災害のリスクを下げることができる。生態系と生物多様性保全に貢献するので、国連の「持続可能な開発目標（SDGs）」に資するものである。

（一ノ瀬友博 会員 東大・農博・農修・農・平4）



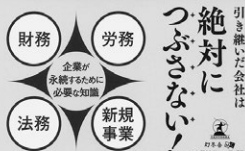
慶應義塾大学出版会

100年続く企業を目指す！

二代目社長のための

## 事業承継読本

音田崇幸  
TAKAHIRO ONODA



公認会計士、税理士、社会保険労務士、行政書士  
4つの資格をもつ「事業承継のエキスパート」の解説

### 『100年続く企業を目指す！

#### 二代目社長のための事業承継読本』

著者は、公認会計士・税理士・社労士・行政書士の資格を活かして、これまで数多くの二代目社長の相談に応じてきた。また、自らも会計事務所の二代目社長として、事業承継に伴うさまざまな課題の解決に取り組んでいる。著者自身の実体験も踏まえつつ、二代目社長が事業承継に失敗しないためにおさえたい財務、労務、法務、新規事業に関する心構えや経営ノウハウをまとめた。事業承継を成功させ、100年続く企業へ導く一冊。

（音田崇幸 会員 東大・文・平19）

幻冬舎メディアコンサルティング

講談社

### 『なぞとき深海1万メートル』

6000 m 以深の深海のことを特に「超深海」と呼ぶ。我が国は、国際海洋法に基づく EEZ（排他的経済水域）内に、体積値にして世界最大の超深海を管轄する超深海大国である。いま超深海の科学は強い脚光を浴びている。それは超深海を探査するためのフルデプス有人潜水船が、2018年と2020年、米国と中国で相次いで実用化されたことから見てとれる。本書は、深海・超深海にまつわる海洋科学の最前線を平易に解説する。

（蒲生俊敏 会員 東大・理博・理・昭49）

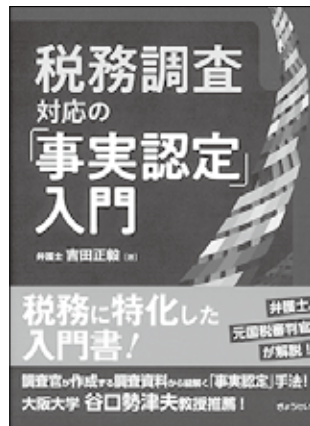


- ◎ 毒ガスをエネルギー源とする暗黒生態系
- ◎ いまだ手つかずのレアメタル鉱床
- ◎ 月が力を握る深層大循環
- ◎ 深さ1万メートルまで広がったマイクロプラスチック汚染
- ◎ そして、生命の起源の最有力候補地

## 『税務調査対応の「事実認定」入門』

主として税務調査に携わる国税職員、税理士、これから税務調査対応を始める弁護士を対象とした税務調査のための事実認定の入門書です。第1章で税務に関する証拠に絡めて民事訴訟における事実認定の基本的な考え方を概説し、第2章で税務訴訟の判決を題材に裁判所がどのように事実認定をしているかを紹介し、第3章で税務調査手続において税務署で作成される資料を基に税務署側の視点からの事実認定の方法をまとめています。

(吉田正毅 会員 阪大・法務博・平 19)



ぎょうせい

## 『むらの小さな精米所が救う アジア・アフリカの米づくり』

日本と諸外国との米づくりの相違…農民が籾摺り作業をやるか、それとも業者がやるか。一見些細なこの違いが農民の利益と意欲とを左右する。戦後アジア諸国に現れた多数の賃搗き精米所が、いま米の増産を求められているアフリカ諸国の米作発展の道をひらく。

(古賀康正 会員 東大・農博・農・昭 33)

農山漁村文化協会



## 『悪魔の細菌：超多剤耐性菌から夫を救った科学者の戦い』

ステファニー・ストラスディーほか (著)

か弱い細菌ごときの策略に引っかかるなんて、思ってもみなかった――。

多忙な研究者夫婦のトムとステフ。念願だった二人の旅行は、夫トムの体調急変で暗転する。

搬送先で判明したのは、ほとんどの抗生物質が効かない超多剤耐性菌（スーパーバグ）への感染だった。

絶望の中、妻は論文を読み漁り、忘れられた治療法を見つけ出す。スーパーバグを「食べる」ウイルスの大捜索が始まった！

「パターンソン症例」の当事者が綴る回顧録。

(訳：石井理美 (筆名：坪子理美) 会員  
東大・理博・理修・理・平 21)

中央公論新社



『NU7』では、原稿を会員の皆様から募集しています。発行部数は5万部以上、会員以外の方にも広く配布しています。たくさんのご投稿をお待ちしています。

## 表紙写真

- ・写真のテーマは自由、2122ピクセル×2977ピクセル以上のカラー・縦組み写真を希望しています（冊子サイズはA5判・天地210mm×左右148mm）。
- ・目次頁に、「氏名・出身大学・学部・卒年」を掲載いたします。

## 会員通信

会員著作物紹介	著作名・著作者・紹介文（200字以内）・著作物表紙写真をお送りください。
会員ギャラリー	絵画・生け花・陶器などの作品写真をお送りください（最大3点まで）。
会員活動報告	会員同士の交流やイベントの報告内容（800字以内）・写真（1～2点）をお送りください。
会員の声	テーマは自由、1,000字以内（写真掲載希望の場合、写真は1～2点・800字以内）にまとめて、お送りください。

## 同窓会「開催告知」及び「開催報告」

開催告知	同窓会名称・開催日・開催場所・連絡先（問い合わせ先）をお送りください。
開催報告	開催された会を報告する内容の文章（200字以内）・写真（1～2点）をお送りください。

## 投稿にあたって

氏名・会員番号（又は、出身大学・学部・卒年）を明記の上、広報渉外課までメールにてお送りください。

送付先

[koho@gakushikai.or.jp](mailto:koho@gakushikai.or.jp)

- ※投稿の受信確認及び、掲載可否の連絡はいたしません。
- ※掲載作品・掲載時期は『NU7』編集委員会で決定します。選考に関する質問にはお答えできません。
- ※誌面の都合上、編集させていただく場合がございます。
- ※原稿（データを含む）は原則として返却いたしません。
- ※政治・宗教・団体や個人への毀誉褒貶に関わる投稿は受け付けできません。また、差別表現などは修正させていただく場合がございます。
- ※会員通信の著作権は、本会に帰属します。
- ※著作物・絵画等は、学士会館への展示も可能です。詳細はお問い合わせください。

新型コロナウイルス感染症の感染拡大防止のため、ご案内の講演会やイベントを中止、または延期にする場合がございます。最新情報は、学士会公式サイトをご確認ください。

**告知** 学士会主催



## 夕食会・午餐会

(2021年  
7月～9月)

[場 所] 学士会館

[参加費] 4,000円(講演のみ2,000円)

◎**夕食会** (18:00～食事/18:50～講演/19:50～質疑応答)

**7月9日(金) 平田 オリザ氏** (劇作家・演出家/兵庫県立芸術文化観光専門職大学学長)

### 「地域における芸術文化活動と大学の役割」

国際基督教大学在学中に、劇団「青年団」を結成。1986年教養学部卒業。1988年韓国三部作上演。新しい演出様式による作劇を意識的に開始する。桜美林大学文学部助教授、総合文化学群演劇専修教授・演劇専修長を経て、2006年大阪大学コミュニケーションデザイン・センター教授。2015年城崎国際アートセンター芸術監督。2019年兵庫県豊岡市に移住。2020年「青年団」新拠点となる江原河畔劇場がプレオープン。2021年より現職。第39回岸田國土戯曲賞、第5回読売演劇大賞優秀演出家賞・最優秀作品賞、第2回朝日舞台芸術賞グランプリ、モンブラン国際文化賞、芸術文化勲章シュヴァリエ、第22回鶴屋南北戯曲賞など、受賞歴多数。

**8月は休会です。**

**9月10日(金) 中曾 宏氏** (株式会社大和総研理事/前日本銀行副総裁)

### 「未定」

1978年東京大学経済学部卒業後、日本銀行入行。金融市場局兼国際局参事役、金融市場局長を経て、2008年理事(企画局担当)。2010年理事(国際関係統括)。2013年副総裁(～2018年)。2018年より現職。一般社団法人東京国際金融機構代表理事/会長。

◎**午餐会** (12:30～食事/13:20～講演/14:20～質疑応答)

**7月21日(水) 樺山 紘一氏** (渋沢栄一記念財団理事長/印刷博物館館長)

### 「渋沢栄一について語ろう」

1965年東京大学文学部卒業。1968年東京大学大学院人文科学研究科修士課程修了。京都大学人文科学研究科助手、東京大学文学部助教授を経て、1990年東京大学文学部教授。2001年国立西洋美術館館長(～2005年)。2005年印刷博物館館長、2020年渋沢栄一記念財団理事長。2005年に紫綬褒章、2015年に第69回毎日出版文化賞を受賞。

**8月は休会です。**

9月21日(火) 中野 冠氏 (慶應義塾大学大学院附属システムデザイン・マネジメント研究所顧問)

『空飛ぶクルマ』開発最前線と実現に向けた課題

1978年京都大学工学部卒業。1980年京都大学大学院工学研究科修士課程修了後、株式会社豊田中央研究所入社。1997年名古屋工業大学大学院工学研究科博士課程修了。2008年慶應義塾大学大学院システムデザイン・マネジメント研究科教授。2013年スイス連邦工科大学チューリッヒ校客員教授。2021年より現職。「空の移動革命に向けた官民協議会」構成員を務める。

詳細は、右記QRコードまたは事業課まで。

TEL:03-3292-5955

MAIL:koenkai-info@gakushikai.or.jp



告知



『學士會会報』949号(2021年7月発行)のご案内

※編集の都合により、内容が変更になる場合があります。

2021年7月1日発行の『學士會会報』949号は、下記の内容を掲載しています。

■講演録■

「世界の見方—北朝鮮、中国、米国」(2月午餐会)

藤崎 一郎氏 (元駐米大使/公益財団法人中曽根平和研究所理事長)

「東日本大震災から10年—超巨大地震・津波の理解はどこまで進んだか?」(3月夕食会)

佐竹 健治氏 (東京大学地震研究所所長)

■随想■

『御三家』のこと、など—東北大学法学部・昔晰—

樋口 陽一氏 (東北大学名誉教授・東京大学名誉教授)

その他の内容につきましては、右記QRコードからご覧ください。



告知

学会主催



若手茶話会(ドカフェ・読書会・ミニプレゼン会)

[場 所] オンライン予定

[参加費] 無料

2021年7月24日(土)※8月は未定

参加者を45歳以下の若手会員に限定した少人数制の“カタリバ”として「ドカフェ」「読書会」「ランチ会」などの交流会や、同世代のメンバーがプレゼンターとして知識を披露する“マナビバ”として「ミニプレゼン会」を開催しています。



詳細は、右記QRコードまたは会員支援課まで。

TEL:03-3292-5932

MAIL:contact@gakushikai.or.jp



告知 学士会主催会員交流支援



## Zoom イベント (初心者体験会 他)

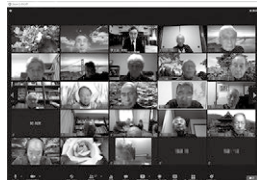
[形態] オンライン

[参加費] 無料

随時開催中 (頻度: 月1~2回程度)

Web の画像通信で交流をしたい、ご自身で Web 画像通信システムを使用し仲間と繋がりたい。そんな思いを「Zoom」を使用して実現しませんか?

「初心者体験会」「ホスト機能説明会」「Web 交流会」など、目的にあわせてご参加いただけます。Web 交流のきっかけづくりとして、ご活用ください。



詳細は、会員支援課まで。※開催日程はメールにてご案内しています。

T E L:03-3292-5932 MAIL:contact@gakushikai.or.jp

ご案内

## 「Web 名簿閲覧システム」公開中です



3 月より「Web 名簿閲覧システム」を公開しています (正会員限定)。会員検索の他、ご自身の登録情報の確認・変更が可能です。どうぞ、ご活用ください。



ログイン方法等は、「学士会 Web 名簿閲覧システムご利用の手引き」(本誌 38・39 頁) をご参照ください。

初回ユーザー ID・パスワードがご不明な方は、会員企画課 (MAIL member@gakushikai.or.jp) までお問い合わせください。

ご案内

## 学士会主催講演会の動画を配信中です



学士会会員交流サロン「謝恩の情」にて、学士会が主催した講演会の動画(主に夕食会・午餐会)を配信中です。動画は、右記の QR コードからご覧ください。



※正会員、学生会員限定のサービスです。

※正会員の方のログイン ID・パスワードは、どちらも会員番号 9 桁の数字です。

※「Web 名簿閲覧システム」のユーザー ID・パスワードとは異なります。

ご案内

## 『學士會會報』デジタルアーカイブ公開中です



学士会会員交流サロン「謝恩の情」にて、948 号 (令和 3 年 5 月発行号) までの『學士會會報』デジタルアーカイブを公開中です。最新発行号の 1 号前まで、常に公開しています。デジタルアーカイブは、右記の QR コードからご覧ください。



※正会員の方のログイン ID・パスワードは、どちらも会員番号 9 桁の数字です。

※「Web 名簿閲覧システム」のユーザー ID・パスワードとは異なります。

## 会員作品（絵画・写真等）展示のご案内



学生会館 1 階七大学展示コーナー「学生会ブース」にて、会員作品を展示しています。皆様ご自慢の作品を、学生会館に展示しませんか？



詳細は、右記 QR コードまたは学生会広報渉外課まで。

TEL:03-3292-5950 MAIL:koho@gakushikai.or.jp

※展示する作品は、本誌「会員ギャラリー」に掲載も可能です。「会員ギャラリー」へのご投稿については、本誌 33 頁をご参照ください。

告知 学生会館夏の新企画



## 鉄板ステーキランチのご案内

11:30～14:00 [場所]  
(L.O. 13:30) 学生会館 201 号室

2021 年 7 月 1 日 (木) ～ 8 月 31 日 (火) ※平日限定 (8 月 13 日除く)

2021 年夏の新企画として、平日ランチ限定「鉄板ステーキランチ」を開催します。熱々の鉄板にのせたステーキをたっぷりのご堪能ください。

- A. オーストラリア産牛ロースステーキ  
会員価格 2,250 円 / 一般価格 2,500 円
- B. 国産牛ロースステーキ  
会員価格 3,600 円 / 一般価格 4,000 円  
※ライス・サラダ・フルーツのジュレ・  
コーヒー or 紅茶付き  
※価格は税込です。



詳細は、右記 QR コードまたは学生会館営業部まで。

TEL: 03-3292-5936



報告



## ロケ・ニュース (2021 年 4 月～ 6 月)

学生会館でロケが行われ、2021 年 4 月～ 6 月に放映された内容を抜粋してお知らせします。

- ◎NHK BS プレミアム「裕さんの女房」 / 2021 年 4 月 17 日 (土) 21:00～  
[ロケ場所] 201 号室
- ◎WOWOW 連続ドラマ W「華麗なる一族」  
/ 2021 年 4 月 18 日 (日) 22:00～  
[ロケ場所] 201 号室・210 号室・301 号室
- ◎NHK 土曜ドラマ「今ここにある危機とぼくの好感度について」  
/ 2021 年 4 月 24 日 (土) 21:00～  
[ロケ場所] 2 階廊下・320 号室

# 学士会 Web名簿閲覧システムのご利用の手引き

学士会

検索

<https://www.gakushikai.or.jp/>から『Web名簿閲覧システム』に移動して、配布済みのユーザーID/パスワードでログインしてください。

## ① 会員向けメニュー「Web名簿閲覧システム」をクリック



## ② 「ユーザーID／パスワード」を入力後、ログインをクリックしてください。

初回ログイン時には、メールアドレスと生年月日の登録が必要になります。

- ✓ ログイン後、ユーザーID／パスワードは自由に変更できます。
- ✓ 万一、変更したパスワードを忘れてしまった場合は、登録済のメールアドレスと生年月日で即時に再発行を受けることができます。

- ✓ セキュリティはシステム管理者にて充分に守られますが、各会員におかれましても、ご自身のID／パスワードは確実に保管していただきますようお願いいたします。



### ③ Web名簿閲覧システムには主に以下のような機能があります。

- ✓ ご自身の登録情報の確認と変更(プロフィール確認・変更)
- ✓ 学士会会員の検索・閲覧(Web版氏名録)  
学士会会員の情報のうち、開示可とされたものを検索・閲覧することができます。

### ④ プロフィール確認と変更



(編集画面)

- 左メニュー「プロフィール確認・変更」からご自身のご登録状況を確認できます。
- 住所、勤務先などの情報はご自身でご変更いただけますようお願いいたします。
- 登録情報を会員にどの程度開示して良いか、ご自分で設定してください。「開示」「非開示」の設定ができます。

### ⑤ Web版氏名録の閲覧

左メニュー「会員検索」より、卒業大学・卒業・修了年、氏名、住所、勤務先等を検索し、本人が開示を許可した情報を閲覧できます。



スマートフォンからも  
ご利用いただけます。



<https://member.gakushikai.or.jp/e-gakushikai/>

ユーザーID／パスワードが不明な方は、会員企画課(member@gakushikai.or.jp)まで、お問い合わせください。

# 七大学生協 書籍ランキング BEST 5



期間：2021年5月1日～2021年5月31日

## 北海道大学生協 書籍部 Clark

	書名	著者名	出版社
文庫・新書	1 大学は何処へ 未来への設計	吉見俊哉	岩波書店
	2 大学4年間の経済学が10時間でざっと学べる	井堀利宏	KADOKAWA
	3 昨日がなければ明日もない	宮部みゆき	文藝春秋
	4 人新世の「資本論」	斎藤幸平	集英社
	5 イギリス1960年代 ビートルズからサッチャーへ	小関隆	中央公論新社
一般書	1 北大キャンパスガイド	北大 COSTEP、北大総務企画部、北大生協	北海道大学出版会
	2 三体Ⅲ 死神永生 上	劉慈欣	早川書房
	3 三体Ⅲ 死神永生 下	劉慈欣	早川書房
	4 独学大全	読書猿	ダイヤモンド社
	5 なるほどそうだね 札幌のカラス2	中村真樹子	北海道新聞社

## 東北大学生協 書籍部 文系店

	書名	著者名	出版社
文庫・新書	1 日本人と神	佐藤弘夫	講談社
	2 文部科学省 揺らぐ日本の教育と学術	青木栄一	中央公論新社
	3 宗教と日本人 葬式仏教からスピリチュアル文化まで	岡本亮輔	中央公論新社
	4 大学は何処へ 未来への設計	吉見俊哉	岩波書店
	5 ことばは国家を超える—日本語、ウラル・アルタイ語、ツラン主義	田中克彦	筑摩書房
一般書	1 ビット・バイ・ビット デジタル社会調査入門	マシュー・J. サルガニック	有斐閣
	2 52ヘルツのクジラたち	町田そのこ	中央公論新社
	3 国風文化 貴族社会のなかの「唐」と「和」	吉村武彦／吉川真司／川尻秋生(編)	岩波書店
	4 ミンスキーと〈不安定性〉の経済学	L・ランダル・レイ	白水社
	5 ディズニーと動物 一王国の魔法をとく	清水知子	筑摩書房

## 東京大学生協 本郷書籍部

	書名	著者名	出版社
文庫・新書	1 大学は何処へ 未来への設計	吉見俊哉	岩波書店
	2 文部科学省 揺らぐ日本の教育と学術	青木栄一	中央公論新社
	3 民主主義とは何か	宇野重規	講談社
	4 ルワンダ中央銀行総裁日記	服部正也	中央公論新社
	5 人新世の「資本論」	斎藤幸平	集英社
一般書	1 実力も運のうち 能力主義は正義か？	マイケル・サンデル	早川書房
	2 三体Ⅲ 死神永生 上	劉慈欣	早川書房
	3 三体Ⅲ 死神永生 下	劉慈欣	早川書房
	4 深層学習の原理に迫る 数学の挑戦	今泉允聡	岩波書店
	5 リザーバーコンピューティング	田中剛平／中根了昌／廣瀬明(共著)	森北出版

## 名古屋大学生協 書籍部 BOOKS フロンテ

	書名	著者名	出版社
文庫・新書	1 人新世の「資本論」	斎藤幸平	集英社
	2 スマホ脳	アンデシュ・ハンセン	新潮社
	3 アインシュタイン方程式を読んだら「宇宙」が見えた ガチンコ相対性理論	深川峻太郎	講談社
	4 大学入試数学 不朽の名問 100 大人のための「数学腕試し」	鈴木貴太郎	講談社
	5 理科系の作文技術	木下是雄	中央公論新社
一般書	1 大学教養微積分	加藤文元	数研出版
	2 大学教養線形代数	加藤文元	数研出版
	3 公式 TOEIC® Listening & Reading 問題集 7	Educational Testing	国際ビジネスコミュニケーション協会
	4 流体力学	巽友正	培風館
	5 単位が取れる量子化学ノート	福岡智人	講談社

## 京都大学生協 BOOK センタールネ

	書名	著者名	出版社
文庫・新書	1 人新世の「資本論」	斎藤幸平	集英社
	2 日常実践のポイエティック	ミシェル・ド・セルトー	筑摩書房
	3 民主主義とは何か	宇野重規	講談社
	4 スマホ脳	アンデシュ・ハンセン	新潮社
	5 文部科学省 揺らぐ日本の教育と学術	青木栄一	中央公論新社
一般書	1 三体Ⅲ 死神永生 上	劉慈欣	早川書房
	2 三体Ⅲ 死神永生 下	劉慈欣	早川書房
	3 実力も運のうち 能力主義は正義か？	マイケル・サンデル	早川書房
	4 正欲	朝井リョウ	新潮社
	5 推し、燃ゆ	宇佐見りん	河出書房新社

## 大阪大学生協 書籍部 豊中店

	書名	著者名	出版社
文庫・新書	1 幣原喜重郎 国際協調の外政家から占領期の首相へ	熊本史雄	中央公論新社
	2 大学は何処へ 未来への設計	吉見俊哉	岩波書店
	3 物理学者のすごい思考法	橋本幸士	集英社インターナショナル
	4 鉄道と政治 政友会、自民党の利益誘導から地方の自立へ	佐藤信之	中央公論新社
	5 コロナ対策禍の国と自治体 一災害行政の迷走と閉塞	金井利之	筑摩書房
一般書	1 数学に魅せられて、科学を見失う 物理学と「美しさ」の罫	ザビエーネ・ホッセンフェルダー	みすず書房
	2 エルサレムのアイヒマン 悪の陳腐さについての報告	ハンナ・アーレント	みすず書房
	3 分水嶺 ドキュメント コロナ対策専門家会議	河合香織	岩波書店
	4 三体Ⅲ 死神永生	劉慈欣	早川書房
	5 「役に立たない」研究の未来	初田哲男／大隅良典／岡崎さや香（著） ／藤原亮介（編）	柏書房

## 九州大学生協中央図書館店＋皎皎舎店

	書名	著者名	出版社
文庫・新書	1 大学は何処へ 未来への設計	吉見俊哉	岩波書店
	2 チャリティの帝国 もうひとつのイギリス近現代史	金澤周作	岩波書店
	3 古代日本の官僚 天皇に仕えた怠惰な面々	虎尾達哉	中央公論新社
	4 中国の歴史 11 巨龍の胎動 毛沢東 VS. 鄧小平	天児慧	講談社
	5 科学哲学への招待	野家啓一	筑摩書房
一般書	1 公式 TOEIC® Listening & Reading 問題集 7	Educational Testing	国際ビジネスコミュニケーション協会
	2 TOEIC® L&R TEST 出る単特急金のフレーズ	TEX 加藤	朝日新聞出版
	3 スバラシク実力がつくと評判の 微積分キャンパス・ゼミ	馬場敬之	マセマ
	4 コピペと言われないレポートの書き方教室	山口裕之	新曜社
	5 スバラシク実力がつくと評判の 演習 微積分キャンパス・ゼミ	馬場敬之／高杉豊	マセマ

知人より新刊本をいただいた。ご親戚のことが書かれているということであった。本の題名は『南島に輝く女王 三輪ヒデ』。元松前藩士の娘として明治に函館で生まれ、帝政ロシアの貴族と結婚し、オランダ領東インドで農園を切り開いた日本人女性、三輪ヒデの足跡が記されている。美しく、豪胆な性格で、数奇で華々しい人生を送った女性である。日本の蘭印侵略、敗戦、インドネシアの独立とナショナリズムの高まりなど近現代史の激動の中を、日本、インドネシア、オランダ、アメリカを行き来して生き抜いた。夫とは三十年後に離婚するが、九人の子供に恵まれ、孫の一人はスカルノ大統領の息子と結婚し、別の孫は「ブラダジャパン」の創設者となった。ノンフィクションであるが、ジェットコースターのような人生で、物語のようだ。著者が、『學士會会報』3月号に「インドネシアの知られざる虐殺事件」を寄せられた倉沢愛子先生であると、後で知った。

(編集委員：佐藤千恵子)

学士会は旧七帝大の卒業生等からなるが、近年、高齢化が進み新規会員が増えにくい。そこで、私は会員増強実行委員会上で、忖度せずに持論をのべてみた。“伝統ある七帝大の枠に留まらず門戸を開放したらどうか。指定国立大学法人を学士会の仲間として加えたらどうか”と。しかし「彼らは新規参入したいと思わないのではないだろうか」と慎重論を示されてしまった。

指定国立大学は世界のトップ大学と競い、イノベーション創出の牽引役となる国立大学として選ばれた。指定されると出資できる企業の対象や、経営裁量が広がる。先日、母校の全学同窓会でも、某誌が特集した最強の同窓会の話題が上がり、トップには企業との連携の強さで東大、京大を抜いて慶応「三田会」が挙げられていた。指定国立大学は機動的で柔軟な経営、資金調達を可能にする仕組みやガバナンスを目指し、学債権発行の規制も緩和された。学士会も今一歩踏み出して門戸を広げる時代が来ていると思う。

(編集委員：田村恵美子)

私は東京でベンチャー企業を経営しているのでそれなりにその界限には詳しい方だと思います。先日アンケートで「日本にベンチャー企業が少ない理由は何か？」といった設問がありまして、選択肢は、支援が少ないとか、ベンチャーキャピタルが少ないとか、規制が厳しいとか、いくつかあったと思います。ですが、私はそれよりも問題なのは、世の中全般に蔓延る同調圧力が強すぎるのだと思います。具体的には、個人の判断・個人の自己責任で行っていることを自分の判断と違うと否定しにかかるというところ。これが結局チャレンジ精神を挫きイノベーションを生まれにくくしている根源だと思っています。が、これをどうにかするのは難しいので、同調圧力をうまく活かしたチーム作りを考えた方が良いのではないかと思います。

(編集委員：吉積礼敏)

## NU7 第36号

2021年 7月1日 発行

編集兼  
発行人

大垣 眞一郎

発行元

一般社団法人学士会

〒101-8459 東京都千代田区神田錦町 3-28

TEL：03-3292-5950

FAX：03-3292-2779

HP：https://www.gakushikai.or.jp/

MAIL：koho@gakushikai.or.jp

印刷所

大日本法令印刷株式会社

新しい生活様式に配慮したニューノーマルなビアホールです！

2021

# GAKUSHIKAIKAN BEER HALL

## 学士会館 ビアホール

2021. 7/1<sup>(木)</sup> ~ 8/31<sup>(火)</sup>

※平日限定

17時~21時  
(最終入店19時30分)

90分

食べ放題&飲み放題

6,000円(税込)

### SPECIAL MENU



ダブル  
肉フェスタ

&

*Sirloin Steak*

サーロインステーキ

*Roast Beef*

ローストビーフ

会場内で焼き上げる鉄板ステーキと目の前で切り分けるローストビーフが  
なんと毎日食べ放題！

- ・アサヒスーパードライ
  - ・アサヒスーパードライ  
ドライブラック
  - ・TOKYO隅田川ブルーイング  
ゴールドエンゼル
- が飲み放題！

ワイン・カクテル・  
ウイスキー・サワー・  
ソフトドリンクなども  
お好みで！

大好評フリージング  
ハイボールもどうぞ！

### 学士会館会員限定 「ハッピーアワー」

◇17:00~18:30(17:00開始に限る)

学士会館会員特別価格 5,000円(税込)  
同伴の方も全員が特別価格となります。

※開始時間が遅れましても、18:30終了と  
なりますのでご了承ください。  
※詳細はお問い合わせください。



西洋料理・中国料理・日本料理の共演！



新鮮野菜とデザートも充実

免疫力が高まる効果が期待できるメニューにこだわっています。  
※写真は全てイメージです。

## 学士会館

ご予約・  
お問合せ

TEL 03-3292-5936

〒101-8459 東京都千代田区神田錦町3-28

<https://www.gakushikaikan.co.jp/special/beerhall2021/>



↑詳細情報はこちらから



身辺Ⅰ（写真、ドローイング）



身辺Ⅱ（写真、ドローイング）



身辺Ⅲ（写真、ドローイング）

（橘一洋会員 京大・工修・工・昭51）



ミコノスの海 (水彩)



弘前城の桜 (アクリル水彩)

# 学会の紹介

学会は、国立七大学（北大・東北大・東大・名大・京大・阪大・九大）の卒業生・学生・教員約5万人からなる総合同窓団体です。

学会の発端は、明治19（1886）年に開かれた東大初代総理・加藤弘之先生の謝恩会。130年以上の歴史を持つ学会は、現在、七大学特別協賛をはじめとした七大学への支援や、七大学同窓団体との連携、会員向けに様々なサービスを展開しています。



## 会員資格

七大学の卒業生（学士・修士・博士）

七大学の教職員（教授・准教授・助教など）

七大学の学生

※詳細は、学会公式サイト「情報公開」の定款をご覧ください。  
※学生は、学生会員への登録になります。登録料は無料です。

## 会費

入会金なし、年会費 4,000 円

※学会事業年度は4月1日～翌3月31日。

※新卒限定の会費優待制度や会費一括納入の終身会員制度もございます。お問い合わせください。



**学会会員募集中！**

**皆さまお近くのお仲間をご紹介ください。**

## 主な会員サービス

最新情報をお届けする学会メールマガジンは、どなたでもご覧いただけます。公式サイトよりご登録ください。



## 『学会会報』の発行

明治20（1887）年より今まで続いている『学会会報』は、年6回奇数月に発行、ご指定の住所にお届けしています。

949号は、3月夕食会の講演録（佐竹健治氏「東日本大震災から10年～超巨大地震・津波の理解はどこまで進んだか？」）を掲載しています。



## 企業と連携したサービス

オペラや観劇などのチケット割引サービス「鑑賞ツアー」（オプション付き）や、スポーツクラブ、「しがくのやど」（日本私立学校振興・共済事業団運営、会館・宿泊施設）などの割引サービス等を行っています。

会員証提示により、「大宅壮一文庫」（国内唯一の雑誌専門図書館。80万冊所蔵）の入館料が無料となります。どうぞご利用ください。



## 講演会やイベントの開催

「夕食会」「午餐会」「関西茶話会」「地域講演会」など地域・年齢を考慮した講演会・イベントを開催しています。

7月午餐会は渋沢栄一記念財団理事長で学会理事でもある榊山紘一氏にご講演いただきます（演題「渋沢栄一について語ろう」）。



## 「学会会館」の運営



集宴会や婚礼、宿泊には会員優待のある「学会会館」（東京都千代田区）をご利用ください。

学会会館・良縁倶楽部は、学会正会員・準会員や、その家族の“良縁”をサポートしています。

入会をご希望の方は、学会公式サイトからお手続きください。

<https://www.gakushikai.or.jp/>

一般社団法人 学会



入会に関するお問い合わせは会員企画課まで /03-3292-5933